

## Les 8<sup>e</sup> Rencontres VRM

### ADAPTER LA VILLE AUX CHANGEMENTS CLIMATIQUES : EXPÉRIMENTATIONS ET APPRENTISSAGES

#### Biographies des intervenant.es

##### Geneviève Cloutier



Professeure à l'École d'aménagement du territoire et de développement régional de l'Université Laval et membre du Centre de recherche en aménagement et développement (CRAD), Geneviève Cloutier s'intéresse à la participation citoyenne et publique, à l'action collective et aux processus par lesquels les pratiques de l'urbanisme et de l'aménagement se transforment. Elle est aussi membre de l'Ordre des urbanistes du Québec.

##### Irène Cloutier



Conseillère en planification et responsable des dossiers de résilience urbaine et climatique au Bureau de la transition écologique et de la résilience de la Ville de Montréal. Depuis 2016, elle a participé au développement du Plan climat de Montréal (2020) et de la Stratégie montréalaise pour une ville résiliente (2018). Elle coordonne le suivi et la mise en œuvre d'actions touchant à la résilience des communautés et du territoire, en lien avec la prévention des risques et l'équité sociale et environnementale. Entre 2005 et 2016, elle a collaboré aux travaux de recherche portant sur les infrastructures essentielles du Centre risque et performance de Polytechnique Montréal, a enseigné la résilience organisationnelle dans un contexte de développement durable et est co-auteur d'articles portant sur les enjeux de résilience urbaine à Montréal.

##### François-William Croteau



en misant sur l'innovation et la valorisation des données.

Gestionnaire pendant plusieurs années dans les secteurs privé et public, il est détenteur d'un *Executive MBA* et d'un doctorat en gouvernance urbaine de l'UQAM. Il a été maire de Rosemont - La Petite-Patrie de 2009 à 2021 et membre du comité exécutif de la ville de Montréal responsable des TI, ville intelligente, innovation et enseignement supérieur. Il se spécialise dans la gouvernance urbaine de la transition écologique et la résilience

##### Lauréanne Daneau



changements climatiques.

Directrice générale d'Environnement Mauricie depuis 5 ans, elle est bachelière de l'École de politique appliquée (Université de Sherbrooke) et détient une maîtrise en Études québécoises (UQTR) qui a remporté en 2015 le Prix du livre politique de l'Assemblée nationale du Québec. Intéressée par les enjeux de développement régional, de politiques publiques et d'analyse de discours, elle croit à l'importance de la concertation et de la mobilisation de la société civile pour relever le défi des

##### Samuel Descôteaux-Frêchette



en valeur du patrimoine bâti. Il a également travaillé sur les questions relatives à l'abordabilité résidentielle perpétuelle et aux infrastructures vertes.

Urbaniste et chargé de projets à l'Arpent depuis mars 2016. Il est détenteur d'un bac en urbanisme de l'UQAM et d'une maîtrise en études urbaines à l'INRS, au cours de laquelle il s'est penché sur les obstacles politiques et sociaux à la consolidation des territoires suburbains. Son expérience dans le milieu de la promotion immobilière, tant privée que coopérative, lui a permis de développer une très bonne connaissance des dynamiques foncières, des enjeux réglementaires et des dispositions entourant la mise

##### Lydia Gaudreau



travaillé pour l'agence Convercité sur de multiples projets municipaux en participation citoyenne, en consultation publique et en collectes de données urbaines.

Elle est nouvellement chargée de la coordination du projet pilote des Pôles de résilience communautaire du regroupement des organismes mandataires du programme Tandem de la Ville de Montréal. En 2021, dans le cadre du plan d'action territorial COVID-19 de Mercier-Hochelaga-Maisonneuve, elle a eu la charge de la mobilisation et de l'analyse de données en tant qu'employée de la Table de quartier Hochelaga-Maisonneuve et par la suite pour L'Anonyme-Tandem pour qui elle est toujours à l'emploi. Elle a également

##### Myriam Grondin



redéveloppement de la friche industrielle de Lachine-Est, CAL a été responsable de la démarche de planification collaborative menée au sein de l'Atelier Lachine-Est. Dans ce contexte, Myriam Grondin a piloté la mise sur pied et la coordination des six groupes de travail thématiques déployés dans l'objectif d'alimenter le programme particulier d'urbanisme de Lachine-Est.

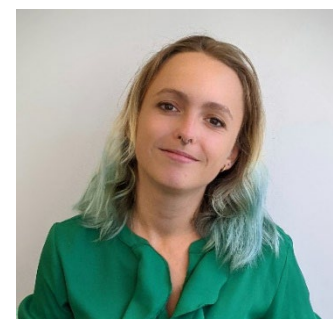
Elle détient une maîtrise en anthropologie et elle est finissante du programme de maîtrise en urbanisme à la Faculté d'aménagement de l'Université de Montréal. Elle œuvre au sein de la table de développement social de Lachine, Concert'Action Lachine (CAL), depuis 2019. D'abord en tant que responsable de la concertation pour le projet Lachine-Est puis comme directrice de l'organisme. En 2020, dans le cadre du Bureau de projet partagé mis en place par la Ville de Montréal pour le

##### Alexis Guillemard



Il termine son doctorat en études urbaines à l'UQAM. Sa thèse s'intéresse aux rôles du tourisme dans l'adaptation aux changements climatiques, dans le contexte de petites et moyennes villes. Au cours de différents projets de recherche (notamment le Labo Climat Montréal), il a développé une expertise sur les *living labs* et le recours à la recherche-action pour accompagner l'adaptation aux changements climatiques des territoires.

##### Clara Guillemin



Elle est titulaire d'une maîtrise en politiques publiques, spécialisée en politique sociale et innovation sociale (Sciences Po Paris) et d'une maîtrise en environnement et développement durable (Université de Montréal). En France, elle a travaillé au sein de différents organismes de l'économie sociale. Elle est aujourd'hui chargée du défi territoire et a supervisé l'organisation de la première édition de l'école d'été, Choisir la transition.

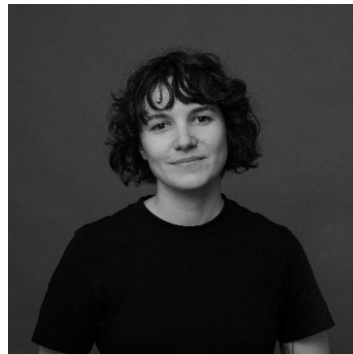


## David Kaiser



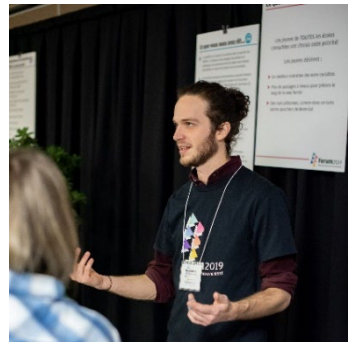
Médecin de santé publique, responsable du secteur Environnements urbains et santé des populations à la Direction régionale de santé publique de Montréal. Il est passionné des questions d'environnement et santé, et engagé dans la mobilisation de la santé publique face à la crise climatique. Il contribue également à l'enseignement et la formation continue des résidents et médecins en santé publique et médecine préventive.

## Charlotte Montfils-Ratelle



Elle occupe le poste de chargée de projets à l'Arpent depuis mars 2016. Elle est diplômée du baccalauréat en urbanisme et de la maîtrise en études urbaines de l'UQAM. Avant de cofonder l'Arpent, Charlotte a travaillé dans le milieu de la recherche universitaire et en tant que consultante auprès d'organismes en développement communautaire. Dans sa pratique professionnelle, elle s'intéresse aux outils de planification urbaine et de réglementation comme leviers pour le développement de communautés inclusives.

## Manuel Moreau



Diplômé au baccalauréat en urbanisme à l'Université du Québec à Montréal, pendant son parcours universitaire, il a eu l'opportunité d'être coordonnateur à l'Association des Commerçants de l'Avenue Duluth pour, par la suite, intégrer l'équipe de la Table de quartier de Solidarité Mercier-Est dès la fin de ses études. Après avoir été chargé de projet au programme de Revitalisation Urbaine Intégrée (RUI) de Mercier-Est, il a rapidement été amené à coordonner le volet de Développement Social de la

Table et d'agir sur une pluralité d'enjeux tels que l'isolement social, la mobilité, la petite enfance, l'accès aux ressources, la transition écologique, etc.

## Maxime Pedneaud-Jobin



relation entre les municipalités et le gouvernement du Québec.

Originaire de Buckingham, il est détenteur d'une maîtrise en développement régional de l'Université du Québec en Outaouais, dans laquelle il a étudié l'évolution de la relation entre l'Outaouais et Ottawa. Impliqué depuis longtemps dans sa communauté, il a été élu conseiller municipal de Buckingham en 2009, puis maire de Gatineau le 3 novembre 2013. Réélu à la mairie en 2017, M. Pedneaud-Jobin assume aussi depuis 2017 la présidence du Caucus des maires des grandes villes de l'Union des municipalités du Québec, une fonction stratégique pour influencer la

## Michel Rochefort



Il est urbaniste et professeur au département d'études urbaines et touristiques de l'Université du Québec à Montréal (UQAM). Avant de se tourner vers l'enseignement et la recherche, il a occupé, pendant plus de 15 ans, plusieurs postes de nature stratégique dont ceux de coordonnateur à l'aménagement du territoire métropolitain au sein des communautés métropolitaines de Montréal et de Québec. L'élaboration et la mise en œuvre d'outils de planification et de politiques publiques en matière d'aménagement constituent le point central de ses expériences professionnelles, de son enseignement et de ses recherches. Il possède des diplômes en architecture, en urbanisme et en études urbaines. Il est membre du Comité Jacques-Viger de la Ville de Montréal depuis le mois d'avril 2017.

## Martin Roy



Depuis 2002, Martin Roy occupe le poste de conseiller en aménagement à la division de l'aménagement et du design urbain du Service de l'urbanisme et de la mobilité de la Ville de Montréal. Il a coordonné la réalisation de diverses études sur des enjeux urbains (stationnement, développement économique, patrimoine, design) et participé à l'élaboration de plusieurs documents de planification, dont le Plan d'urbanisme (2004), le Programme particulier d'urbanisme du secteur L'Acadie-Chabanel et le Plan de développement urbain, économique et social des secteurs Marconi-Alexandra, Atlantic, Beaumont, De Castelneau. Depuis 2018, il fait partie de l'équipe responsable de la planification de l'écoquartier Lachine-Est.

## Franck Scherrer



Chemins de transition depuis 2020.

Ancien élève de l'ENS Paris, PhD en urbanisme (Institut d'urbanisme de Paris), il est professeur titulaire d'urbanisme à l'Université de Montréal. Après une première carrière universitaire en France (Université Paris-Est, Université Lyon 2), il a été directeur de l'École d'urbanisme et d'architecture de paysage de l'UdeM. Il est actuellement conseiller spécial et vice-recteur associé au vice-rectorat à la recherche, à la découverte, à la création et à l'innovation de l'UdeM. Il est l'instigateur et le directeur de

## Martine Simard-Longtin



Direction de l'urbanisme en 2009 à titre de designer urbain et participe à la planification de secteurs en transformation tels que le Quartier du CHUM, Campus Outremont, Secteur Assomption. Depuis 2016, elle fait partie de l'équipe responsable de la planification de l'écoquartier Lachine-Est.

Martine Simard-Longtin occupe un poste de conseillère en aménagement à la Division aménagement et design urbain du Service de l'urbanisme et de la mobilité de la Ville de Montréal. Elle coordonne à ses débuts à la Ville de Montréal en 2006 des projets d'aménagement du domaine public, tel que les aménagements le long du boulevard de la Côte-des-Neiges, la Promenade de la rue de la Gauchetière dans le quartier chinois ainsi que les espaces publics du carrefour Henri-Bourassa/Pie-IX. Elle joint la

## Sophie L. Van Neste



milieux.

Elle est professeure-chercheuse en études urbaines à l'INRS et titulaire de la Chaire de recherche du Canada en action climatique urbaine. Elle mène des recherches sur l'action collective sur la transformation de l'environnement urbain, du point de vue des pratiques de gouvernance et des initiatives citoyennes et communautaires. La Chaire vise à analyser et contribuer aux différentes formes d'action face aux changements climatiques dans les régions urbaines, par des recherches comparées et des partenariats ancrés dans les